

SONIC

Digi-tox
デジトックス

取扱説明書

DG-2635

デジトックス ブロックケース
スマホ用 誘惑を鍵でブロック



必ずお読みいただいた上で
本製品をご使用ください

商品HPはこちらを
ご確認ください



株式会社 ソニック

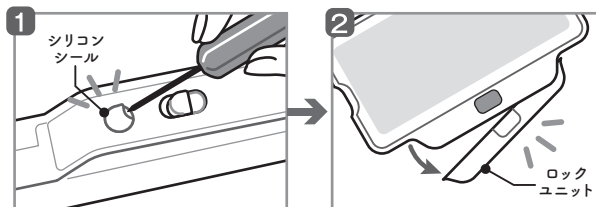
<http://www.sonic-s.co.jp/>

【商品に関するお問い合わせ】

TEL:06-4309-1515

E-mail:sonic@sonic-s.co.jp

■鍵を無くしてしまった場合 緊急時の対応



スライドボタンの隣にあるシリコンシールを、先の細いもので剥がすことでロックユニットを分解できるネジが出てきます。

⊕ドライバーを使用してネジを外すと、ロックユニットがはずれ分解でき、中身を取り出せます。



小さなパーツが飛び出ることがあります。
安定した卓上かつ、小さなお子様のいない
環境で分解してください。

■安全上のご注意 必ずお読みください

- 本来の用途以外で使用しないでください。
- スマートフォンの形状や大きさによっては収納できない場合もありますのでご了承ください。
- 不安定な場所に置いて使用しないでください。
- フタの開閉は本体を卓上に置いた状態で行ってください。内容物が落下する恐れがあります。
- ケースの持ち運び時はオートロック切替つまみをロック解除側に回し、フタを閉じてください。携帯時に意図せずフタが開く恐れがあります。
- 本品は収納物を保護する設計にはなっていません。落下などによる精密機器などの破損・故障・傷・紛失・データ消失などについては責任を負いかねますのでご了承ください。
- 無理に物を入れフタを閉めないでください。破損の原因となります。
- カギとケースのロックユニットには磁石が内蔵されています。パソコンや電子機器・電子医療機器・時計・磁気カードなど、時期の影響をうけるものに近づけないでください。また、本品に収納しないでください。
- 鍵を紛失した場合はロックユニットを分解して開錠することができます。内部には細かな部品が用いられている為、分解の際は細心の注意を払い、けがの無いようにご注意ください。分解手順はこの取扱説明書をご確認ください。
- 鍵穴に物を入れないでください。開錠できなくなる恐れがあります。また万が一、鍵穴に磁石が入り込んだ場合は、着磁性のある部材を使用して取り出してください。
- 小さなお子様が使用される際は、保護者の方でご使用ください。
- 幼児の手の届かないところで使用・保管してください。
- 直射日光の当たる場所、極端な低温・高温・多湿になる場所、火気のある場所、水にぬれる場所での使用・保管は避けてください。
- お手入れの際は、湿らせた布をご使用ください。
- シンナー、ベンジンなどの揮発性溶剤は使用しないでください。
- 仕様及び外観については、製品改善に伴い、変更する場合がございます。予めご了承ください。

Digi-tox
デジトックス

文具メーカー「ソニック」は、長年にわたり、集中して学べる環境づくりをサポートしてきました。そのノウハウを活かして誕生したブランド「デジトックス」は、「デジタルデトックス」の考え方にに基づき、スマートフォンなどのデジタル機器との健やかな距離の取り方を提案します。

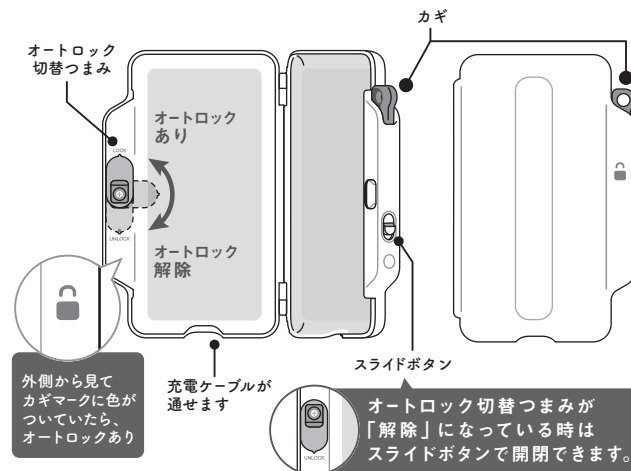
情報にあふれる現代では、学生も大人も、デバイスとの付き合い方に悩みがちです。

「デジトックス」は、学習への集中力や心の余裕を取り戻すサポートとなることを目指しています。

スマホから少し距離を置くことで、気持ちを切り替え、勉強や受験に集中する力を整える――

そんな時間が、前向きな学びの一步につながることを願っています。

各部名称



収納
寸法

内寸 約W95×H185×D22mm

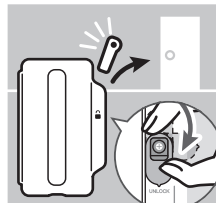
収納可能・iPhone 16 ProMax
サイズ目安・Galaxy S25 Ultra 等

本体サイズ(外寸)

約W124×H190×D28mm

※スマートフォンにお使いのケースの形状によっては収納できない場合があります。
※本製品は全てのスマートフォン等に対応するものではありません。

TYPE1 基本の使い方



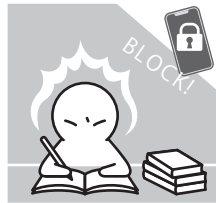
1

普段は内側のオートロック切替つまみを「解除」しておきます。カギはあらかじめ抜いておき、リビングや玄関など別の場所に置いてください。



2

スマホをロックしたい時は、オートロック切替つまみを「あり」に切替え、ケースにスマホを入れてください。フタを閉じるとオートロックされます。



3

スマホと離れて、やりたいことに集中！



4

勉強終了！

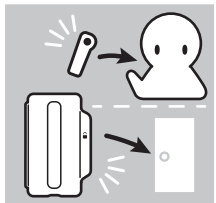
やりたいことが終わったら、リビングや玄関などの別の場所に置いていたカギを本体に挿してケースを開けてください。



5

集中オン・オフ
メリハリつけて頑張ろう！
次回のために、オートロック切替つまみを「解除」にし、カギも別の場所へ戻してください。

TYPE2 応用編 1 スマホが近くにあると気になる方へ



1

カギは自分で持っておき、ケース側をリビングや玄関など別の場所に置いてください。

※オートロック切替つまみは「あり」にした状態で OK



2

勉強したくなったら、ケースの場所へ行き、カギを使って開けスマホを入れてください。フタを閉じてオートロック開始。

※カギはそのまま自分で持っておいてください。



3

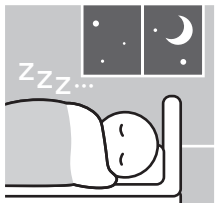
スマホを自分の手元から離すことで通知音も聞こえず、ケースにはカギをかけているので誰かにスマホを見られる心配なくやりたいことを進められます。



4

勉強終了！

終わったら、リビングや玄関など別の場所に置いたケースまでカギを持って行き開錠、スマホを取り出してください。

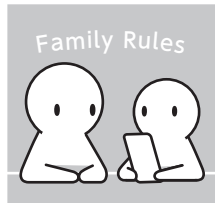


5

夜の睡眠時

寝る前のながら見→夜更かしの防止にも。
オン・オフのメリハリつけて生活リズムを整えるサポートに。

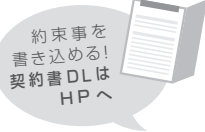
TYPE3 応用編 2 家族のルール、自分への約束事



使い方を話し合おう

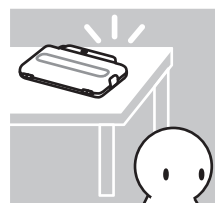
スマートフォンを使う上でのルールに基準はありません。
親と子、どちらかが一方的に決めるのではなく、
それぞれが話し合い、納得し、ルールを守って
使い続けられる方法を考えて、実践してみてください。

例)
ケースは保護者が持ち、
カギは子どもが管理する
→子どもが自主的に収納、
施錠操作をすることで
気持ちの切り替えを促す
など



<https://www.sonic-s.co.jp/digi-tox>

+α もっと手軽にチャレンジ 外出先にもおすすめ！



ただスマホを入れてロックして、同じ空間に置いておくだけでも、すぐに触れない状況を作るだけで効果を感じられることも！



スマホが手元から無くなることに抵抗感がある場合は、少しずつケースを使ってスマホブロックに慣れていきましょう。