

時っ感タイマー
ベースメイク
ラップ機能付
スタディタイマー



SONIC

取扱説明書

保証書付

このたびは「時っ感タイマー ベースメイク ラップ機能付 スタディタイマー」をお買い上げいただき、誠にありがとうございます。

- 安全にお使いいただくために、この説明書をお読みの上、正しくご使用ください。
- お子様には、説明書の内容をご指導いただけますよう、お願いいたします。

安全上のご注意

ご使用前に必ずお読みください。

この取扱説明書は、製品による人への危害や、財産への損害を未然に防止するために必要な事が記載されています。内容をご理解の上、正しくご使用ください。

警告 誤った使い方をすると死亡または重傷を負う恐れのある内容です。

注意 誤った使い方をすると、けがを負ったり財産に被害がでる恐れのある内容です。

してはいけな**い**、「**禁止事項**」を表しています。

しなければなら**ない**、「**強制事項**」を表しています。

警告

乳幼児の手の届かないところでご使用ください。また、6才未満のお子様のご使用になる場合は、保護者のもとでご使用ください。事故、けがをする恐れがあります。

直射日光の当たる場所や高温になる場所に置かないでください。火事、破損、故障の原因になります。

分解、修理、改造をしないでください。感電や、けがの恐れがあります。

本体に水等の液体をかけないでください。ショート、感電の恐れがあります。

充電式電池(ニッケル水素、ニカド、リチウムイオン等)やリチウム乾電池は使用しないでください。故障、事故の原因となります。

古い電池と新しい電池をまぜたり、違う種類の電池をまぜて使用しないでください。故障、事故の原因となります。

電池の液が目に入ったときは、失明や目の障害の恐れがあるので、こすらずに水で洗い流し、すぐに医師の治療を受けてください。

煙や、こげくさい臭い等の異常が発生した場合は、すぐに使用をやめてください。感電、火災の恐れがあります。

注意

乾電池は⊕⊖を正しくセットしてください。故障、事故の原因となります。

長時間使用しない時は、乾電池を電池ボックスから抜いて保管してください。本体故障の原因となります。

正しい乾電池(アルカリまたはマンガン)を使用し、充電電池は使用しないでください。故障の原因になります。

重いものを上に置かないでください。変形や故障の原因になります。

液晶画面を強く押さないでください。変形や故障の原因になります。

防水・防滴構造ではないため、湿気の多い場所や水のかかる場所で保管及び使用しないでください。

火の近く、高温・多湿の場所、不安定な場所、直射日光の当たる場所での使用は避けてください。本体故障や、けがの恐れがあります。

落下など、強い衝撃を与えないでください。

1. 以下の異常があった場合

- 電池を入れても動かない時がある。
- 本体が変形したり、異常に熱くなる。
- 運転中に異常な音がある。
- こげくさい臭いがある。
- その他、異常や故障がある。

このような症状が見られる場合は、使用を中止して
お買い上げ販売代理店、または当社にご相談ください。

2. 故障かなと思ったら

症状	原因	処置
電源が入らない	乾電池が本体に入っていますか？	乾電池を正しく入れてください。
	乾電池の⊕⊖の方向は正しいですか？	乾電池を正しく入れてください。
アラームの音がしない	乾電池の寿命ではありませんか？	新しい乾電池と交換してください。
	音量スイッチが消音になっていませんか？	音量スイッチをONにしてください。
ライトが光らない	乾電池の寿命ではありませんか？	新しい乾電池と交換してください。
	乾電池の寿命ではありませんか？	新しい乾電池と交換してください。
画面の文字が薄い	乾電池の寿命ではありませんか？	新しい乾電池と交換してください。
	乾電池の寿命ではありませんか？	新しい乾電池と交換してください。
スタートしない カウントが止まらない	ボタン操作に間違いがありませんか？	ボタンは奥までしっかり押してください。
	スタートしない カウントが止まらない	ボタンは奥までしっかり押してください。
ボタン操作出来ない	キーロックが掛かっていませんか？	キーロックスイッチを切り替えてください。

3. 製品仕様

本体サイズ・重量	W73×H72×D28mm・約68g(乾電池含まず)	
主要材質	本体=ABS	
使用電池	単4形アルカリまたはマンガン乾電池 2本	
電池寿命	約1年(1日2回、音ありの状態で使用した場合※)	
使用温度	5℃～+40℃	
音量	約60～70dB	
タイマー設定時間	カウントダウン時 最大：120分 最小：1分	カウントアップ時 最大：120分
アラーム	電子音ありやなしの切替式 アラーム鳴動時間約60秒	
時計精度	月差±45秒	
付属品	取扱説明書	

※使用環境の条件によって異なります

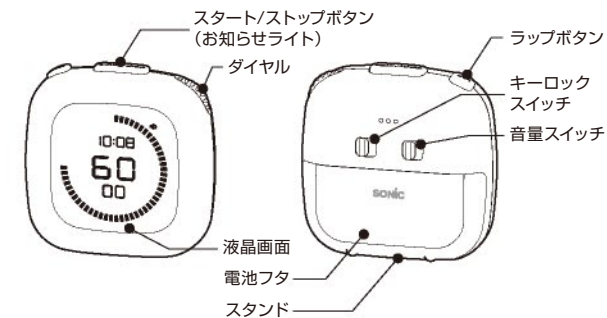
4. お手入れ

注意：お手入れの際は、必ず電池を抜いてください。

●本体は乾いた布でカラ拭きしてください。汚れがひどい場合は湿らせた布をよくしぼってから、本体を拭いてください。

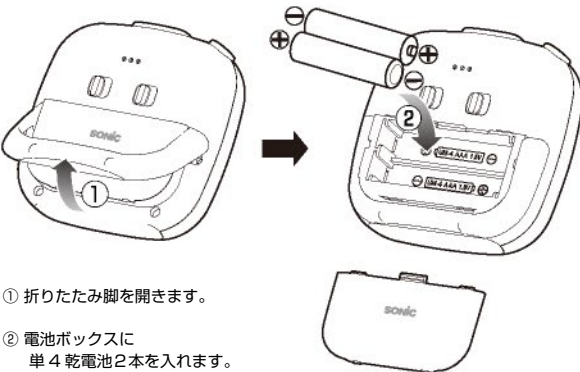
●シンナー、ベンジン等の溶剤で拭かないでください。変形や変色の原因となります。

5. 各部名称



6. 電池の入れ方

注意：大人の方が作業を行ってください。



① 折りたたみ脚を開きます。

② 電池ボックスに単4乾電池2本を入れます。

③ 電池フタをスライドして閉じてください。

注意

- 乾電池はアルカリまたはマンガン乾電池をご使用ください。
- 新旧・異種の電池を混用しないでください。
- 電池の⊕⊖を逆に入れてください。
- 充電式電池(ニッケル水素、ニカド、リチウムイオン等)やリチウム乾電池は使用しないでください。

7. アフターサービス

●製品が故障した場合は、保証規定に沿ってアフターサービスを承ります。ご自身での分解、修理は行わず、保証書と製品をご持参のうえ、販売店または、当社まで修理をお申し付けください。

●保証期間はお買い上げ日より1年間です。保証期間後の修理は有料とさせていただきます。

●保証書は販売店にて、お買い上げ日・販売店名等の情報を記入していただき、お受け取りください。

株式会社 ソニック 【商品に関するお問い合わせ】
TEL:06-4309-1515
〒544-0001 大阪市生野区新今里1-11-3
http://www.sonic-s.co.jp/ E-mail:sonic@sonic-s.co.jp



タイマー製品保証書

この保証書は、取扱説明書、注意文に従った正常な使用状態で故障した場合
下記を保証期間中に無償修理、または交換をお約束するものです。保証期間内に故障が発生した場合は、製品に保証書を添えて、販売店または当社にご依頼ください。

【保証規定】

- この保証書は、取扱説明書、注意文に従った正常な使用状態で故障した場合の無償修理、または交換をお約束するものです。
- 保証期間内でも、次の場合には原則として有償修理とさせていただきます。
 - ご使用上の誤りおよび不当な修理、改造による故障および損傷。
 - お買い上げ後の落下、輸送による故障および損傷。
 - 火災・地震・落雷等による天災地変、公害、塩害や異常電圧等による故障および損傷。
 - 車両・船舶・航空機等に搭載して使用した場合に生じた故障および損傷。
 - 設置している場所や他の機器に起因して生じた故障および損傷。
 - 消耗部品の消耗および損傷。
 - 保管の不備、乾電池の液漏れ、使用頻度による磨耗や故障、損傷。
 - 本書のご提示のない場合。
 - 本書にお買い上げ年月日、お客様名、住所、販売店名のない場合、また不当に語句を書き換えられた場合。
- 製品保証書は、本製品についてのみ無償修理、交換をお約束するもので、本製品の故障または使用によるその他の損害については、弊社はその責任を一切負わないものとします。
- 修理ご依頼品のご持参およびお持ち帰りの交通費等、また郵送される場合の諸経費はお客様の負担となります。出張修理は行いません。
- 製品保証書は、日本国内のみで有効です。
- 保証書は再発行いたしませんので、大切に保管してください。

品番	SP-1118		
保証期間	お買い上げ日より 1年間		
お買い上げ日	年	月	日
お客様	お名前	様	
	ご住所	〒	TEL - -
販売店名・住所・電話番号			
印			

※この保証書によって、お客様の法律上の権利を制限するものではありません。

株式会社 ソニック

〒544-0001
大阪市生野区新今里1-11-3
http://www.sonic-s.co.jp/

【商品に関するお問い合わせ】
TEL:06-4309-1515
E-mail:sonic@sonic-s.co.jp

8. 使いかた

●時刻設定

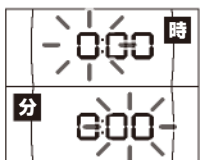


① 電池を入れるとピップ音が鳴り、0:00が表示されます。



② ダイヤルを回して現在時刻の設定ができます。時間を増やすときは右回し、時間を減らすときは左回しをしてください。スタート/ストップボタンを押すと時→分→設定完了の順に進んでいきます。

※時刻を再設定したい場合は電池を入れ直していただき、電池を抜いて20秒ほど経過後、時刻の再設定ができます。



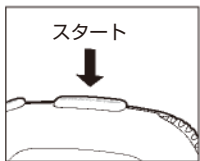
③ まずは点滅している「時」を設定します。スタート/ストップボタンを押すと決定し、「分」設定に移ります。このとき、ラップボタンを押すと時の設定へ戻れます。「分」の設定も「時」と同様に行い設定完了です。

●カウントダウン



① ダイヤルを回して、計測時間を決定します。時間を増やすときは右回し、時間を減らすときは左回しをしてください。

※最大120分まで設定できます。

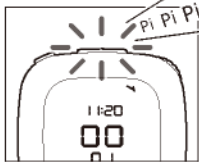


② スタート/ストップボタンを押すと黒い目盛りが全周点灯した後、カウントダウンを開始します。黒い目盛りは設定した計測時間を100%として残り時間の割合を示します。

※ カウントダウン中[スタート/ストップボタン]を押すと一時停止します。再開するにはもう一度[スタート/ストップボタン]を押してください。



※ カウントダウン中や一時停止中に[スタート/ストップボタン]と[ラップボタン]を同時に長押しするとカウントがリセットされます。



③ カウントダウンが終了すると、アラームやお知らせライトが鳴動しながら超過カウントアップに切り替わります。

※カウントダウン終了時、アラームとお知らせライトは60秒間鳴動します。



④ お知らせを停止する際は、スタート/ストップボタンを1回押すとお知らせが停止し、もう一度押すと超過カウントアップが停止します。



⑤ 超過カウントアップ時は時計回りに黒い目盛りが増えていきます。

※超過カウントアップの最大値はカウントダウン開始時に設定した時間と同じです。

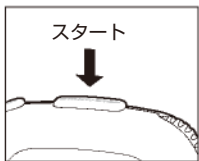
※超過カウントアップではラップを記録することが出来ません。

●カウントアップ



① [スタート/ストップボタン]と[ラップボタン]を同時に押しリセットし、00:00にしてください。カウントアップのマークが表示されます。

※カウントアップの最大値は120分です。



② スタート/ストップボタンを押すとカウントアップを開始します。

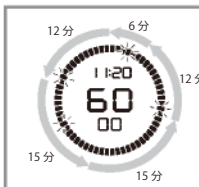
※ カウントアップ中や一時停止中に[スタート/ストップボタン]と[ラップボタン]を同時に押すとカウントがリセットされます。
※ カウントアップ時もラップ記録が可能です。



③ カウントアップが終了すると、60秒間アラームやお知らせライトが鳴動します。

※超過カウントアップの最大値は120分です。

●ラップタイムの記録

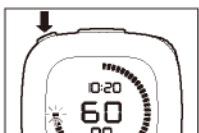


ラップ機能でタイバ判定し、勉強ペースを見える化・分析できます。

① 過去問判定
問題ごとにかかった時間をはかることで苦手な箇所を把握し、効率的な試験対策に役立ちます。

② 1日の勉強科目のペース配分を判定
勉強している科目が偏っていないか、勉強バランスを見直すことに使えます。

◀勉強に役立つ使い方はこちら



カウント中にラップボタンを押すと押した時間が記録されるとともに黒い目盛りが点滅したまま残ります。

※ラップ記録どうしの区間を後で確認することができます。
※ラップ記録は最大10個まで可能です。

●ラップタイムの参照



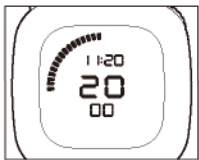
① カウントが停止している状態で、ラップボタンを押すとラップ参照モードへ切り替わります。(カウントダウン③で一時的停止した場合)

※ラップ参照後、中断したカウントに戻ることはできません。

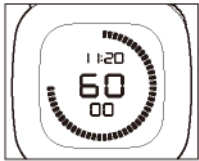


② 最初に設定した計測時間が表示されます。

※ラップ参照後、中断したカウントに戻ることはできません。



③ ラップボタンを押していくと経過時間順にラップまでの区間を確認することができます。



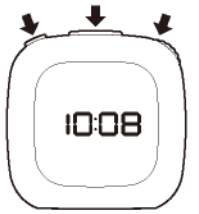
④ 記録されたラップの区間を確認後・計測を新たに始める場合はリセット・もう一度参照する場合はラップボタンを押すと表示が繰り返されます。

●時計モード⇄タイマーモードの切替



いずれかのボタンを触る

1分or30分経過

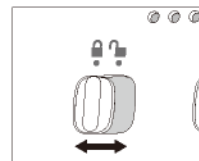


タイマーモード

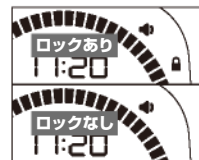
時計モード

カウント開始前、またはリセット後に1分間放置した場合、時計モードに切り替わります。一時停止、ラップの参照中に放置した場合、30分で時計モードへ切り替わります。いずれかのボタンを押すとタイマーモードへ戻ります。

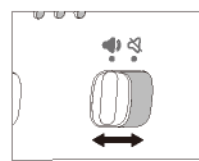
●キーロックの ON/OFF



背面スイッチをスライドしボタン操作ができる状態⇄できない状態を切り替えます。液晶画面に、**マークがついているとロック状態です。**



●音の ON/OFF



背面スイッチをスライドし音あり⇄音なしを切り替えます。

液晶画面に、**マークがついていると音あり**
マークがついていると音なしの状態です。
※音あり、音なし、どちらの場合でもお知らせライトは光ります。

